



INFORME ANUAL 2021

GREENPEACE

Hace 29 años nadie imaginaba que llegaríamos a donde estamos ahora. Greenpeace llegó a México para fortalecer y ampliar su misión de darle voz a ecosistemas, especies y comunidades vulnerables.



Los últimos dos años han estado marcados por circunstancias inesperadas y que han puesto a la humanidad en un estado de incertidumbre. Y sin embargo, aún a través de esa incertidumbre, Greenpeace México siguió avanzando hacia adelante de la mano de activistas, voluntarios y voluntarias, socios y socias donadores y aliados en diversos ramos. Hoy, Greenpeace México sigue trabajando y poniendo el cuerpo entre aquellos que buscan lucrar con la destrucción del Planeta y la naturaleza que queremos defender.

Cada uno de los activistas, voluntarios y voluntarias y socios y socias donadores es un Héroe o una Heroína, que desde lo cotidiano luchan para defender al planeta. Con su espíritu, nos han acompañado cada día y en cada momento han sido la voz y el escudo de especies y ecosistemas. Su valentía nos recuerda que nuestra misión es proteger al planeta y no permitir que interfieran intereses económicos ni políticos de quienes buscan lucrar con la destrucción del medio ambiente.

Mantenemos nuestra independencia económica y podemos trabajar gracias a que miles de personas en México apoyan de manera mensual a Greenpeace y sus campañas. Desde las investigaciones en sitio para documentar las amenazas al medio ambiente o la elaboración de propuestas científica y ecológicamente viables para frenarlas, hasta las grandes acciones que hacemos para denunciar a los responsables de poner en riesgo la estabilidad de los ecosistemas, el trabajo de Greenpeace es posible gracias a esos Héroes y Heroínas sensibles y valientes y por su generoso compromiso.

El apoyo de cada uno de esos Héroes y Heroínas nos ha dado la fuerza que necesitamos para no dar un solo paso hacia atrás, para afrontar los retos más duros y lograr victorias que algunos pensaban imposibles.

La lucha por el planeta no pertenece sólo a Greenpeace. Pertenece a los miles de Héroes y Heroínas que nos inspiran y nos impulsan. Su esfuerzo y amor por el planeta son la semilla de la que crecerá una verdadera justicia ambiental.

Nuestro compromiso desde Greenpeace México es amplificar la voz de quienes nos apoyan, trabajar de manera transparente y digna de su confianza y ser los guardianes que ayuden a que esa semilla florezca y se materialice en un mundo verde y justo para generaciones venideras.

Gustavo Ampugnani,
Director Ejecutivo, Greenpeace México

NUESTRAS VICTORIAS

INFORME ANUAL
2021

CONSUMO RESPONSABLE

Cada una de las decisiones de consumo que tomamos diariamente afecta a nuestro planeta: desde lo que comemos, lo que usamos y cómo nos movemos hasta cómo están producidos y empacados los alimentos y artículos que consumimos.

Por eso, esta campaña invita a las y los consumidores en general a reflexionar sobre sus hábitos de consumo y a alejarse del hiperconsumismo, a la vez que exhibe la responsabilidad de las grandes industrias de ofrecer alternativas ecológicas.

Durante 2021, el trabajo se dividió en 3 vertientes: primero, el cabildeo para lograr una reforma a la Ley General de Residuos (LGPGIR) que frene efectivamente los plásticos de un solo uso y obligue a los productores de los mismos a responsabilizarse por su gestión. Segundo, el litigio estratégico en alianza para garantizar que la operación ilegal y altamente contaminante de granjas porcícolas sea cancelada, al tiempo que promovimos alternativas de producción ecológica sin transgénicos ni agrotóxicos. Finalmente, trabajamos en coalición con organizaciones y con productores y productoras locales para llevar a más lugares de México espacios donde las y los consumidores puedan encontrar productos de comercio justo, accesibles para su cartera, más sanos para el planeta y la gente, y más dignos para los productores y productoras.

En Febrero, lanzamos el informe El Consumo en México y su impacto en el Cambio Climático, que realizamos en colaboración con el ITESO, Universidad Jesuita de Guadalajara. En el informe damos a conocer un panorama general sobre el

REPORTE DE INVESTIGACIÓN
EL CONSUMO EN MÉXICO Y SUS
IMPACTOS EN EL CAMBIO CLIMÁTICO:
¿CÓMO AVANZAR HACIA
EL CONSUMO RESPONSABLE?

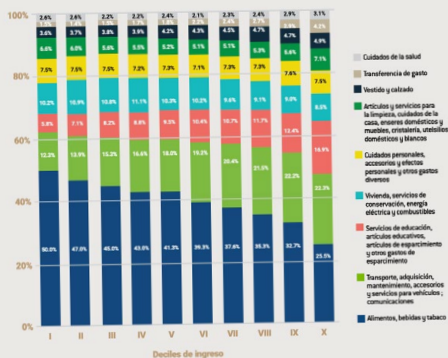
ITESO Universidad
Jesuita de Guadalajara

GREENPEACE

03. EL CONSUMO EN MÉXICO Y SU
IMPLICACIÓN EN EL MEDIOAMBIENTE

hogares con menor ingreso. Este hecho puede deberse a dos factores, por un lado, el acceso a educación privada, la cual implica un costo económico. Por otro lado, en este rubro se consideran actividades de esparcimiento, paquetes turísticos y alojamiento vacacional, actividades a las que las personas con menores ingresos dejan de acceder.

GRÁFICA 3. PROPORCIÓN DEL GASTO DESTINADA A CADA RUBRO POR DECILES DE INGRESO



Nota: Los rubros corresponden a la clasificación de información de la ENIGH. FUENTE: ELABORACIÓN PROPIA CON BASE EN LA ENIGH 2018.

consumo en México y los efectos del sobreconsumo en el cambio climático. Queda patente el impacto que tienen las acciones de consumo individuales en el planeta. Por eso, es urgente avanzar hacia un consumo consciente, y promover que personas consumidoras prefieran espacios de comercio justo y responsable y exijan más alternativas de consumo libres de plásticos, tóxicos y explotación a los gobiernos. Para esto, proponemos vías de acción que garanticen la justicia social, la salud y protección del ambiente.

PLÁSTICOS

En febrero sumamos un estado más al mapa de los estados en los que ya existe una regulación o restricción de la distribución de plásticos de un solo uso. Michoacán se sumó, y los legisladores locales votaron a favor de una iniciativa que tuvo sus orígenes en el voluntariado de Greenpeace México. Desde 2018, voluntarios y voluntarias locales se reunieron con sus representantes en la cámara de diputados local para informarles sobre la problemática del plástico y presentar una iniciativa al Congreso estatal para la prohibición de los plásticos de un solo uso en el estado.

Tomó tiempo, pero ya son 29 los estados que han tomado medidas para evitar la distribución indiscriminada de plásticos de un solo uso en restaurantes y comercios. Sin embargo, aún falta una regulación nacional, que contemple a los productores del plástico para que se responsabilicen por los productos que ponen en el mercado y los residuos que generan al final de su vida útil.

En materia de una legislación nacional que regule los plásticos de un solo uso desde su origen y hasta el final de su ciclo de vida, seguimos trabajando arduamente para lograr una reforma a la Ley General para la Prevención y Gestión Integral de Residuos (LGPGIR) que integre la responsabilidad extendida del productor como una medida para incentivar el rediseño de empaques plásticos innecesarios con alternativas más amigables como el



CUANDO LA BASURA PLÁSTICA NOS ALCANZÓ Y NOS REBASÓ...



Escenario mexicano frente a la entrada en vigor de la Enmienda de Plásticos del Convenio de Basilea:
Claves, aproximaciones y alternativas para entender y enfrentar la crisis por contaminación plástica.

#QUEMARBASURAMATA



CLAVES PARA ENTENDER LA CRISIS POR CONTAMINACIÓN PLÁSTICA



¿Cuánto tiempo tardan los plásticos en descomponerse?

Al ser el plástico un material elaborado a partir de combustibles fósiles (compuestos químicos orgánicos, etileno y el propileno), no se descompone de manera natural, sólo sufre un proceso de deterioro que lo transforma en material particulado.

El sector económico que más genera desechos plásticos es el de empaques y embalajes. Esto se debe a que una vez que el producto es extraído o consumido, los empaques se convierten inmediatamente en residuos. Estos plásticos de un solo uso representan la mayor corriente de desechos plásticos que contaminan nuestro planeta. La Organización de las Naciones Unidas señala que alrededor de un 50% de los plásticos que se fabrican son precisamente para esta corriente de plásticos desechables diseñados para utilizarse una sola vez y luego tirarse.¹⁰

Cuando dejamos de verlos en el ambiente, no es que se hayan integrado a la naturaleza sin afectarla, sino que sólo se han transformado en pedazos más pequeños conocidos como microplásticos, nanoplasticos, o nanoplasticos, los cuales a través de diferentes ciclos llegan a la cadena alimenticia de todos los seres vivos.

¹⁰ ONU. Our planet is drowning in plastic pollution. 2018. <https://www.unenvironment.org/pressreleases/plastic-pollution/>

medio ambiente y su reemplazo con sistemas reutilizables como el refill o los “productos libres de empaque”.

En 2021 hubo varias oportunidades de aprobar esta reforma en el Senado de la República. Lamentablemente, un grupo de Senadores fue cortejado por la industria del plástico y los grandes productores de bienes de consumo, que quieren mantenerse libres de responsabilidad por el plástico que fabrican y con el que saturan el mercado. Esto llevó a que se aprobara una reforma a la LGPGIR que solo vela por los intereses del sector privado sin asignarle ninguna responsabilidad en la solución de este problema ambiental.

Dicha reforma de la LGPGIR los exime de toda responsabilidad e incluso les permite lucrar por contaminar dos veces: una vez al seguir vendiendo plástico a los consumidores, y otra al venderlo para la quema y producción de energía. La mal llamada termovalorización es una falsa solución a la crisis plástica, que no hará desaparecer el daño que hacen los plásticos al planeta, sino que únicamente lo transformará en otro tipo de daño. La quema de plásticos genera altos volúmenes de gases contaminantes que ponen en riesgo la salud de las comunidades y aceleran el cambio climático.

No obstante, junto a la Alianza México sin Plásticos (AMSP) seguimos realizando un fuerte trabajo de cabildeo para evitar que esta minuta de reforma a la LGPGIR sea aprobada en la Cámara de Diputados, la cual actúa como cámara revisora y tiene ahora en sus manos la posibilidad de corregir el gran error del Senado.

Tenemos evidencia más que suficiente que prueba que el plástico ya no sólo es una amenaza al planeta, es una crisis que requiere medidas contundentes y urgentes. Por ello, seguiremos trabajando arduamente para que diputadas y diputados del país hagan modificaciones sustanciales a la reforma del

Senado, las cuales prioricen la protección del medio ambiente y el bienestar general.

En conjunto con la Alianza Global para Alternativas a la Incineración (GAIA), la Asociación Mexicana de Derecho Ambiental (AMDA) y otras organizaciones, lanzamos el reporte Cuando la basura plástica nos alcanzó y nos rebasó en enero de 2021.

Plásticos

Este reporte expone la grave situación de la contaminación por plásticos y el estado actual de los mecanismos que en México se emplean para la gestión de desechos plásticos. Hacemos un análisis también del estado actual del reciclaje como la alternativa que en México tiene mayor difusión actualmente, y cuáles son el estado y capacidad de operación de las plantas de reciclaje.

Además explora las obligaciones que tiene México para instrumentar la Enmienda de Plásticos del Convenio de Basilea. El Convenio obliga a los Estados firmantes a gestionar y eliminar de manera ambientalmente racional los desechos peligrosos como desechos tóxicos, venenosos, explosivos, corrosivos, inflamables, ecotóxicos e infecciosos. Con su nueva enmienda, llamada enmienda de Noruega, se regularán también desechos plásticos contaminados. El convenio también estipula y reglamenta el traslado transfronterizo de los residuos peligrosos.

Dentro del documento hacemos un llamado urgente al gobierno de México para que desarrolle políticas públicas dirigidas a atender el problema de la contaminación plástica desde su producción hasta el final de su vida útil. Para ello, es urgente que se instrumente una política de Basura Cero y el reconocimiento y formalización del trabajo de las y los recicladores.

GREENPEACE

EN LAS ENTRAÑAS DE LA EMERGENCIA CLIMÁTICA

CÓMO LAS EMPRESAS DE BIENES DE CONSUMO ESTÁN IMPULSANDO LA EXPANSIÓN DE LOS PLÁSTICOS DE LAS GRANDES PETROLERAS

RESUMEN DEL INFORME

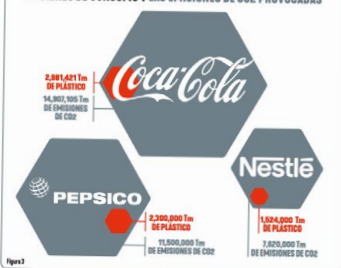
Si perdemos la batalla contra los plásticos de un solo uso, sólo habrá un ganador: el sector corporativo conformado por las gigantes empresas de bienes de consumo de alta rotación (FMCG, por sus siglas en inglés), incluyendo a Coca-Cola, Nestlé y PepsiCo, que alimentan la expansión de la producción de plástico y amenazan el clima global, así como a las comunidades y ecosistemas alrededor del mundo.

El informe En las entrañas de la emergencia climática: cómo las empresas de bienes de consumo está alimentando la expansión de plásticos de las grandes petroleras, de Greenpeace Internacional, expone los vínculos comerciales entre las empresas de bienes de consumo rápido y la industria del petróleo y el gas. Detalla cómo han juntado esfuerzos para ejercer presión política, ocultando sus emisiones de plástico reales y su incapacidad de reducir de manera importante la utilización de empaques de plástico de un solo uso.

LAS EMPRESAS DE BIENES DE CONSUMO

CÓMO COCA-COLA, NESTLÉ, Y PEPSICO ESTÁN AYUDANDO A HACER POSIBLE LA EXPANSIÓN EN LA PRODUCCIÓN DE PLÁSTICOS DE LA INDUSTRIA DE LOS COMBUSTIBLES FÓSILES

TOTAL DE EMPAQUES DE PLÁSTICO UTILIZADOS EN 2019 POR EMPRESAS DE BIENES DE CONSUMO Y LAS EMISIONES DE CO2 PROVOCADAS



Alimentación sustentable y agricultura ecológica

El año inició con una victoria importante, con la publicación del Decreto presidencial de prohibición de maíz transgénico y glifosato hacia el 2024. Este decreto prohíbe de manera gradual el uso de glifosato, que es un herbicida tóxico y que ya se encuentra en desuso en gran parte del mundo. Desde Greenpeace, celebramos la postura presidencial de proteger la biodiversidad, nuestros maíces nativos y el patrimonio cultural mexicanos al restringir la siembra de maíz transgénico.

Desafortunadamente, no todos celebramos esto como una victoria. Grandes corporaciones de la agroindustria buscaron frenar la aplicación del Decreto. Bayer-Monsanto, que comercializa el glifosato, interpuso un amparo buscando la excepción de la aplicación de la Ley. En una primera instancia durante el mes de abril, un Juez Federal concedió a la transnacional una suspensión provisional.

Greenpeace México y más de 7 mil organizaciones y personas académicas, defensoras de derechos humanos y de la sociedad civil escribieron inmediatamente al Juez con la petición de no ratificar su decisión y no brindar la suspensión definitiva. El Juez nos escuchó y retiró la suspensión provisional y no concedió la suspensión definitiva.



El 31 de diciembre de 2020 el gobierno mexicano publicó en el Diario Oficial de la Federación (DOF) el decreto que marca la prohibición progresiva del glifosato y la prohibición del maíz transgénico hacia 2024.

El denominado "DECRETO" (por el que se establecen las acciones que deberán realizar las dependencias y entidades que integran la Administración Pública Federal en el ámbito de sus competencias, para sustituir gradualmente el uso, adquisición, distribución, promoción e impartación de la sustancia química denominada glifosato y de los agroquímicos utilizados en nuestro país que lo contienen como ingrediente activo, por alternativas sostenibles y culturalmente adecuadas, que permitan mantener la producción y resulten seguros para la alimentación de las mexicanas y mexicanos y en su cultivo -que pone en peligro la riqueza nacional de variedades de maíz- y la sustitución gradual del glifosato y los agroquímicos que lo contienen por ser altamente contaminantes, para 2024).

Por su motivo este informe analiza el decreto desde dos perspectivas: primero la jurídica y segundo la técnica, que nos permita vislumbrar alternativas agroecológicas para la sustitución del glifosato con miras hacia la transición agroecológica.

Desde la visión jurídica se hace un análisis del marco jurídico interno y del entorno normativo internacional, ya que refiere a la protección del medio ambiente y a la comercialización de un producto extranjero, ambas situaciones inmersas en las mecánicas de la globalización jurídica.

La inserción de México en la globalización, a través de los tratados de libre comercio ha intensificado el fenómeno por el cual muchos aspectos antes decididos y resueltos por decisiones internas en ejercicio de la soberanía nacional se sujetan a otras variables, como lo serían compromisos con actores externos. Las obligaciones contraídas por México a nivel internacional lo hacen susceptible de reclamaciones por la adopción de decisiones jurídicas como el decreto en comento en tanto pueden considerarse contrarias a los acuerdos que asientan la obligación de su aplicación.

En el análisis jurídico desmenuamos el entramado de instrumentos normativos de diferente naturaleza para después emitir observaciones sobre la legalidad del Decreto, y evaluar las posibilidades de su defensa ante instancias judiciales nacionales e internacionales.

Una de las tesis que defendemos es que el decreto es plenamente legal, en tanto conculca con el orden público internacional—concepto técnico de aplicación práctica.

En efecto, de acuerdo con el bloque constitucional en materia de derechos humanos, reconocido por los artículos 1.º, 16 y 133 de la Constitución, y las decisiones de la Suprema Corte de Justicia de la Nación (SCJN) la judicatura debe decidir aplicando los tratados internacionales en materia de derechos humanos y del medio ambiente. En otras palabras, la legalidad del decreto deriva de ser parte del orden público internacional.

Desde la perspectiva técnica y en relación a las alternativas agroecológicas para la sustitución del glifosato, se aborda el Manejo Integrado de Arvernes (MIA) que engloba diferentes prácticas

5

Bayer-Monsanto no es la única empresa que intentó recurrir a un amparo, por eso, Greenpeace México presentó 23 Amicus curiae en diversos juicios de amparo, en diferentes estados de la República Mexicana. Este recurso legal es presentado ante una corte por terceros cuya experiencia reconocida les permite referirse a la materia y brindar una opinión experta.

La aplicación de Decreto en 2024 acercará al campo mexicano hacia la soberanía, por eso, Greenpeace México abogó por la inclusión de organizaciones y grupos campesinos en el grupo intersecretarial de Salud, Alimentación, Medio Ambiente y Competitividad (GISAMAC) para dar seguimiento al Decreto presidencial que prohíbe el maíz transgénico y el glifosato. Además, en septiembre publicamos el informe Agricultura sin glifosato. Alternativas para una transición agroecológica, que compila buenas prácticas y recomendaciones viables que puede seguir gobierno e industria para transitar hacia la agroecología.

En abril, dimos continuidad al trabajo que hemos realizado en el sureste mexicano desde hace años. Respaldamos la denuncia interpuesta por un grupo de 21 comunidades presentando una solicitud de moratoria de aprobación a nuevas de granjas industriales porcinas.

En nuestra solicitud, presentada en conjunto con el Centro para la Diversidad Biológica e Indignación AC, expusimos que el gobierno había violado los derechos humanos de pueblos indígenas al omitir la consulta a los grupos indígenas antes de aprobar las granjas de cerdos industriales. Esta violación a sus derechos de autodeterminación se ve agravada por el hecho de que los grupos indígenas son los principales afectados por la destrucción ambiental en la región, que exacerban los problemas de acceso a agua potable en la región e incrementan el daño a la calidad del aire y el agua, la biodiversidad y la salud humana.

En mayo, la Procuraduría Federal de Protección al Ambiente (PROFEPA) clausuró 4 granjas industriales en la Península de Yucatán, por no contar con las autorizaciones en materia de impacto ambiental, por las afectaciones a la biodiversidad, por no presentar los resultados de sus descargas de aguas residuales, y una inadecuada gestión y manejo de sus residuos peligrosos. A estas clausuras se suman otras 2 negaciones de permisos para construcción de granjas porcícolas en Yucatán, canceladas gracias a la información que junto con Indignación hicimos llegar a Semarnat.

Estas clausuras son un primer paso importante, pues sientan un precedente de la importancia de consultar a los pueblos indígenas y ponen un freno a la contaminación y devastación de la región a causa de la explotación de la industria porcícola.

Espacios verdes y de Consumo Alternativo

Las ciudades albergan a más del 50% de la población mundial y suponen más del 70% de las emisiones mundiales de gases de efecto invernadero. En junio, lanzamos el reporte Reverdecer las ciudades, en el que detallamos el impacto de los espacios urbanos en la salud y el bienestar de la población.

En este reportese analiza la infraestructura de Bogotá, Madrid, Ciudad de México y Roma. El entorno urbano presenta problemáticas que repercuten negativamente en la salud de la ciudadanía, por ejemplo la contaminación atmosférica, el tráfico, el estrés, la soledad y el aislamiento. Sin embargo, en nuestro informe presentamos cómo un “estilo de vida verde” es posible en las ciudades, sus efectos positivos en la salud y el bienestar, y exploramos las mejores prácticas y sugerencias para la creación de áreas y espacios verdes públicos y cívicos.

En México, creemos que la misma ciudadanía puede y debe ser parte activa en la creación de espacios públicos verdes y de consumo justo.

Trabajamos con grupos de voluntariado para realizar cabildeo con autoridades locales en 7 ciudades (CdMx, Monterrey, Toluca, Xalapa, Pachuca, SLP, Puebla) para lograr el establecimiento de un espacio en cada una de las ciudades que asegure la permanencia de las iniciativas de consumo responsable. Dado que algunas de estas ciudades se encontraban en año electoral, los equipos del voluntariado realizaron envío de cartas a las candidaturas a presidencias municipales o alcaldía para invitarlos a asumir la apertura de espacios de comercio justo permanentes como una promesa de campaña.

Para promover el consumo responsable en cada una de esas ciudades, realizamos actividades en el marco del día mundial del Medio ambiente, y del Buen Fin, que da pauta al inicio de una temporada de hiperconsumo.





Consumo Responsable

Prueba de la eficacia de trabajar a nivel local, fue la apertura en 3 de las ciudades emblemáticas de espacios permanentes de consumo alternativo. Logramos la conformación del Mercado de Productores EcoValle, establecido en la ciudad de Toluca, Edo. de México, y del Tianguis Ecológico VerdeVer, en la ciudad de Xalapa, Veracruz. Ambos como ejemplos tangibles de que es posible lograr la apropiación del espacio público en las ciudades en beneficio de una producción y un consumo más verdes y socialmente justos. Asimismo, en ese mismo año logramos la creación de un huerto comunitario en el municipio de Guadalupe, zona conurbada de Monterrey, Nuevo León. Un espacio para que la ciudadanía local pueda empezar a sembrar y cultivar sus propios alimentos libres de agrotóxicos. Todos estos fueron resultado del trabajo en coaliciones con organizaciones aliadas y grupos locales de voluntariado.

EN XALAPA, TOLUCA MONTERREY

se inauguraron espacios
de consumo alternativo
que dan opciones ecológicas
y justas a la ciudadanía.



Para replicar victorias como estas, es indispensable empoderar a más personas a ser agentes de cambio en sus comunidades.

Publicamos el Manual de cabildeo político para coaliciones y voluntariado, que es, para quienes inician su camino en el activismo, una guía para pasar de la indignación a la acción, y que les dará las bases para crear una campaña local y unir a más personas en el camino. Nuestro objetivo es ayudar a más personas a poner manos a la obra para hacer que la defensa del medio ambiente alcance a todo México.

MOVILIDAD SUSTENTABLE

Todas y todos necesitamos de un espacio público seguro, incluyente, equitativo y amable, independientemente de nuestro modo de movilidad y de nuestra ideología. Greenpeace México trabaja en promover modalidades de transporte urbano que sean justas para todas las personas, que disminuyan las emisiones de gases de efecto invernadero y que sean replicables en distintas ciudades del país.

2 NUEVAS MODALIDADES DE TRANSPORTE AMIGABLE con el medio ambiente en la Ciudad de México.



En febrero de 2021, publicamos con Bicitekas el informe “El mundo está cambiando, nuestras calles también”, en el que planteamos las percepciones de la ciudadanía sobre la bicicleta como modo de transporte y cómo en muchos casos esas percepciones se expresan como violencia vial, por lo que se comparten otras perspectivas sobre el uso del espacio público para evitarla.

Este informe, además, presentaba aún más evidencias para apoyar la petición que hicimos desde finales de 2020 a Claudia Sheibaum, Jefa de Gobierno de la CDMX, y a la Secretaría de Movilidad (SEMOVI): que la ciclovía que se estableció en la Avenida de los Insurgentes de manera emergente durante la pandemia se volviera permanente.

LO BUENO YA ES PARA SIEMPRE:

La Ciclovía
en Avenida
de los
Insurgentes
es permanente.



Para este fin, entregamos al gobierno de la Ciudad de México un análisis social en el que se incluyó un cálculo del aumento de ciclistas durante la pandemia gracias a ese tipo de infraestructura y de los beneficios ambientales, en la salud de la población y en la calidad del aire, así como nuestras propuestas para su implementación permanente.

En marzo de 2021, la Secretaría de Movilidad, anunció la permanencia de la Ciclovía en Avenida de los Insurgentes, y llevó a cabo el rediseño de la Avenida y la construcción de la infraestructura del carril exclusivo para bicicletas en ambos sentidos que se extiende por 28.5 km, entre San Simón (al norte de la Ciudad) y Eje 10 Sur, lo cual convirtió a esta ciclovía en la infraestructura ciclista urbana más larga del país.

Greenpeace México también se involucró en mejorar las condiciones de movilidad en las periferias de la ciudad al participar en el diseño e implementación de un nuevo modelo de bicitaxi eléctrico. Durante tres años, Greenpeace ha trabajado con el Frente de Organizaciones de Transporte Colectivo Alternativo (FOTCA). El FOTCA trabaja con diversas cooperativas que aglutinan a más de 10 mil mototaxis, principalmente en Tláhuac, Iztapalapa y Gustavo A. Madero, con la visión de una transición tecnológica a cero emisiones y la mejora de condiciones laborales de sus agremiados.

Este año, después de mejoras al prototipo original “Mastretta MX3”, desarrollado por ingenieros mexicanos, presentamos de manera conjunta nuestro bicitaxi eléctrico y la estación Tonatiuh para la recarga de baterías usando energía solar. El modelo de operación contempla además seguros que cubren tanto a operadores como a pasajeros.



DISEÑAMOS UNA NUEVA MODALIDAD DE TRANSPORTE

cero emisiones
de la mano de
la población.

El nuevo vehículo cuenta con características de diseño y seguridad vial que permitieron la autorización por parte del gobierno de la Ciudad de México para ser utilizado como servicio de transporte de pasajeros. Se tiene la meta de reemplazar 5 mil unidades de mototaxis para 2024 por este nuevo modelo de bicitaxis eléctricos. Ahora, la Ciudad de México cuenta con otra opción de transporte que son amigables con el planeta, con la salud de la población y que amplían el acceso justo e incluyente a la movilidad.



En el mes de julio de 2020 se publicó el Programa Sectorial de Energía (PROSENER), que obstaculizaba e imponía restricciones innecesarias y excesivas a los proyectos de energía renovable bajo el argumento de que no son confiables. De este modo, fomentaba la quema de combustibles fósiles altamente contaminantes, en detrimento del planeta y el medio ambiente.

Para evitar que esas medidas fomentaran el uso de combustibles sucios como el carbón y el combustóleo, promovimos un amparo contra el PROSENER. En marzo de 2021, obtuvimos la suspensión definitiva a través de un amparo contra Ley de la Industria Eléctrica y Programa de Desarrollo del Sistema Eléctrico Nacional (PRODESEN) por los impactos que ambos instrumentos plantean a los derechos humanos a un medio ambiente sano y a la salud de la población. Esta fue una victoria en favor del medio ambiente sano, la sustentabilidad y también la lega-

lidad, pues creemos que es necesaria la rectoría del estado en un sector tan importante como el eléctrico, pero también lo es avanzar en nuestros compromisos de reducción de emisiones mediante una transición energética justa, socialmente incluyente, verde y libre de corrupción.

Sin embargo, la lucha para diversificar las fuentes energéticas y desfasar los combustibles sucios aún no termina. En abril, exhibimos a la Termoeléctrica “Francisco Pérez Ríos” de la Comisión Federal de Electricidad (CFE), como una instalación que genera exceso de contaminación, que afecta gravemente la salud de la población en la zona y de la zona metropolitana del valle de México. La misma la Secretaría de Medio Ambiente y Recursos Naturales (SEMARNAT) declaró “inhabitable” las inmediaciones a la planta, que contamina también el aire y agua de Ciudad de México, Estado de México, Puebla, Morelos, Querétaro y Tlaxcala.



Estas acciones buscan que el sector energético, principalmente en la generación eléctrica disminuya su dependencia a los combustibles fósiles y transite hacia un modelo basado en energías renovables y que considere fundamentalmente el respeto a los derechos humanos a un medio ambiente sano y a la salud de la gente, fomentando el desarrollo de proyectos energéticos de generación distribuida, poniendo énfasis en las zonas con comunidades que actualmente se encuentran en pobreza energética.

AGUAS CON EL CLIMA



Si bien la ciudadanía es agudamente consciente de la situación precaria del suministro de agua en el Valle de México, la relación entre agua y clima es menos conocida. En el marco del Día Mundial del Agua, el Colectivo Agua y Clima, del que Greenpeace México es miembro fundador, dirigió una carta a la jefa de Gobierno Claudia Sheinbaum para pedir un cambio radical en la gestión del agua y el saneamiento, así como medidas integrales para la recuperación de la Cuenca del Valle de México, y evitar que esta situación se agrave debido a la emergencia climática.

La misma ciudadanía puede tomar un rol más activo en la recuperación de la cuenca, y puede usar el poder político que posee para exigir a sus gobernantes políticas públicas y desarrollo de infraestructura de adaptación ante el cambio climático. El primer paso del

proyecto ha sido comunicar la forma en que el cambio climático repercute en el acceso al agua potable en la Ciudad de México y las zonas urbanas conurbadas que forman parte de la Cuenca del Valle de México.

Para ese fin, preparamos y realizamos el “Tour del grifo”, un recorrido a lo largo de la Cuenca del Valle de México que incluyó siete sitios clave para mostrar la interacción que existe entre el agua y el cambio climático, así como las áreas de valor ambiental cuya preservación es fundamental para garantizar el ciclo del agua y por tanto, su disponibilidad. El recorrido sirvió para hacer un llamado al gobierno de la Ciudad de México a atender la crisis del agua ante la emergencia climática y la marcada desigualdad que provoca el desabasto de la misma. El tour fue documentado en una miniserie en nuestro canal de YouTube.

Los puntos visitados fueron:

Sistema Cutzamala y la presa Villa Victoria, en el Estado de México, desde donde se importa agua al Valle de México

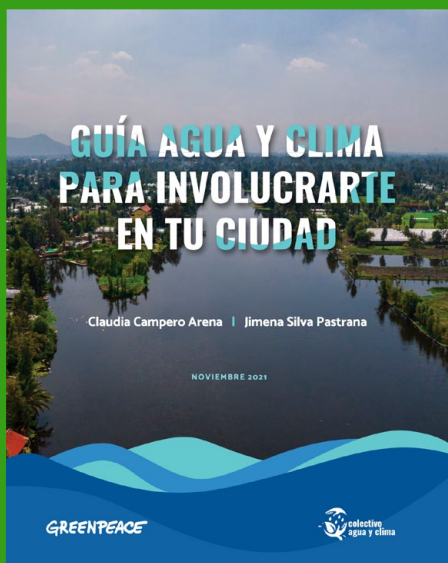
Jilotzingo, en el Estado de México, un bosque de infiltración de agua en riesgo de tala por proyectos inmobiliarios

Xochimilco, por ser zona de humedales que contribuyen a regular el clima, en riesgo por el crecimiento urbano y obras viales

Laguna de Xico, en los límites entre Tláhuac y Chalco, zona de hundimientos por la sobreexplotación del agua subterránea

Milpa Alta, que concentra parte importante de las zonas de conservación e infiltración de agua pluvial y donde paradójicamente, los habitantes sufren escasez de la misma

Atotonilco de Tula y Tepeji del Río, en Hidalgo, donde se descargan las aguas residuales no tratadas de la Ciudad de México, a la vez que se enfrenta una sequía que se agrava cada año



Esta crisis debe resolverse integrando la participación ciudadana, que de manera organizada proponga nuevas alternativas y exija a sus gobernantes mejoras en las políticas e infraestructuras hídricas. Greenpeace México ofreció talleres y capacitaciones a miembros del Colectivo Agua y Clima, para impulsar su participación en espacios de construcción y diálogo con gobierno sobre Derechos Humanos y Ley de Aguas en la Ciudad.

Además, preparamos la Guía Agua y Clima para involucrarte en tu ciudad, herramienta de consulta para entender cómo se relaciona la crisis climática con la de gestión del agua en las ciudades, cómo esto afecta de forma desigual a la población, así como las acciones que cualquier persona puede emprender para impulsar cambios políticos que reduzcan las emisiones relacionadas con el uso del agua en contextos urbanos, y para restaurar las cuencas que habitamos.

NUESTROS SOCIOS



Socios

Género



Firmas a peticiones
4,678

Monto recaudado
por socios
\$74,919,599.50

Donaciones individuales
de socios durante 2021
414,111

Colaborar para que Greenpeace siga adelante es un ejemplo de solidaridad, se trata de pequeños gestos que también ayudan al bienestar interno, fue darme cuenta que ante la fragilidad de la Tierra existe una voz tan poderosa y audaz para defenderla.

Mi mayor ilusión ha sido transmitir claramente a mi hijo que proteger la Tierra es un imperativo ético, que estas y otras acciones que emprendamos como familia aviven su espíritu por aprender y fomenten su espíritu y pensamiento crítico, porque le llevarán a hacerse preguntas que lo motiven y esto generará un vínculo de interés. Finalmente el mayor de los réditos a largo plazo será que se convierta en un agente de cambio anteponiendo sus dos mayores virtudes: su ingenio y sensibilidad, virtudes que considero forman parte de la esencia verdadera de un Héroe.

BERENICE BURGOIN R.,
SOCIA DESDE 2017

Me inspiró a unirme a Greenpeace el amor que siento por la naturaleza y la falta de conciencia que tenemos acerca del tema, siempre veo que pesan más otras cosas que nuestro único hogar habitable. La labor que Greenpeace lleva a cabo pone una sonrisa de saber que todavía tenemos quienes queremos lo mejor para quien nos da todo sin pedir nada a cambio más que el respeto que se merece.

MICHELLE MACIEL A.,
SOCIA DESDE 2008

Soy un convencido de que diversos peligros acechan la estabilidad del medio ambiente y del medio social. Tengo ochenta años de edad y sesenta y dos de ejercer el magisterio de manera ininterrumpida, siempre ocupado por incidir en mis alumnos con buenas prácticas que redunden en conductas y hábitos orientados a la preservación y el cuidado de la vida en todas sus formas y manifestaciones. Al enterarme de que existía Greenpeace y leer sobre sus acciones, decidí donar una modesta cantidad que de forma permanente he aportado, porque considero que es una forma inteligente, comprometida y positiva de apoyar la estabilidad y el equilibrio planetario y social.

ISMAEL VIDALES D.,
SOCIO DESDE 2012

Dono a Greenpeace porque creo en la labor que hacen para mejorar y mantener a flote este mundo y a los seres que habitamos en él y porque creo que si más gente se uniera podríamos hacer un cambio para mejorar la vida de personas, animales y plantas en nuestro planeta. Debemos creer y luchar porque aún lo podemos salvar, lo hemos dañado mucho pero si todos nos unimos, ¡podremos salvarlo! Gracias Greenpeace por ser el portavoz de las personas que amamos este planeta y a todo ser que vive en ella.

DIANA ABELINO F.,
SOCIA DESDE 2021

PETICIONES

Las peticiones son una de las armas más poderosas en la defensa del medio ambiente. Con las peticiones, Greenpeace México expone sus demandas y propuestas ante una amenaza ambiental, y las dirige a quien debe intervenir.

Cada una de las firmas de ciudadanos individuales a nuestras peticiones, aumenta el poder que éstas tienen.

En 2021, recabamos **517,467 FIRMAS** en nuestras peticiones

Las peticiones son entregadas a tomadores de decisiones, y sirven como una herramienta de presión que los obligue a instrumentar políticas que sean mejores para el planeta.

PETICIÓN	FIRMAS 2021	FIRMAS 2020	FIRMAS 2019
Protección de los océanos	127,335	2,121	75,241
Consumo Responsable	7,545	27,559	
Sin plásticos	98,026	160,490	153,105
Agricultura y dieta sustentable	88,166	111,712	
Justicia energética	32,083	60,585	
Transporte y calidad del aire	82,961	11,584	93,651
Aguas con el clima	6,965		
Bosques y selvas		3,123	16,498
Otras	43,584	67,926	4,603

REDES SOCIALES

En la era digital, las redes sociales reinan como espacios públicos digitales donde se llevan a cabo las conversaciones y se marca el tono del discurso que afecta a la vida *offline*.

En 2021, con la intención de llevar nuestros contenidos a más personas, iniciamos participación en 3 redes sociales que nos permiten llegar a más audiencias.

Participación Redes Sociales

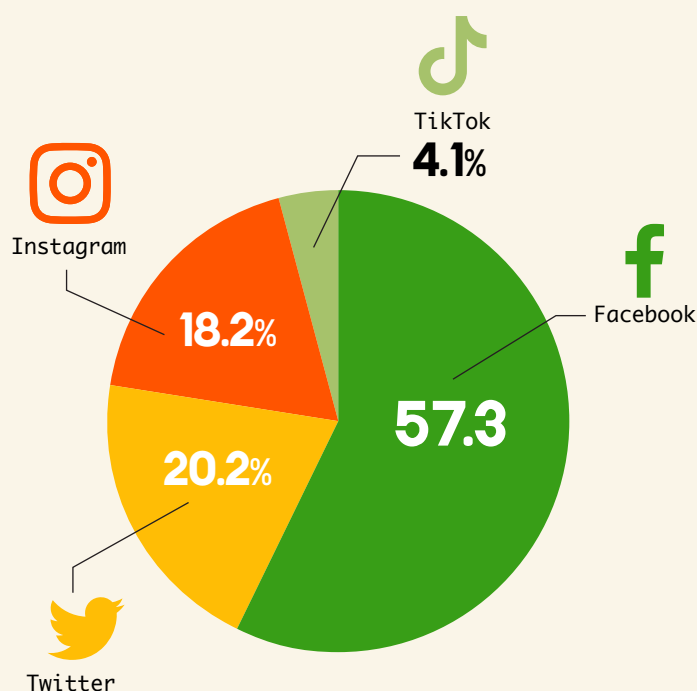


Tabla alcance en Redes Sociales

RED	ALCANCE 2021	ALCANCE 2020
Facebook	24,232,798	34,883,300
Instagram	7,710,981	9,300,040
Twitter	8,564,188	3,883,568
Redes Sociales de Voluntarios	22,667	45,881
TikTok	1,716,825	
Linkedin	40,539	
YouTube	8,546	
Podcast	2,500	
	42,299,044	48,112,789

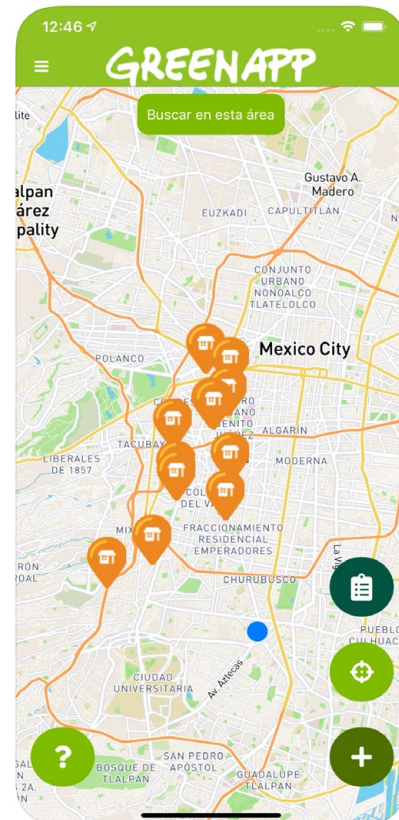
Greenapp

Con una campaña digital y abordajes en centros comerciales durante el llamado Buen Fin lanzamos GreenApp, una aplicación gratuita para fomentar el consumo responsable local, libre de tóxicos y plásticos.

En la aplicación, los usuarios pueden encontrar opciones de consumo cercanas donde puedan hacer compras sin plásticos e información que les permita tomar decisiones de compra más responsables.

Greenpeace México sabe que el primer paso es la información para lograr reducir la demanda de recursos naturales, la contaminación, la generación de desechos y el cambio climático provocados por el consumismo.

La aplicación está disponible en Google Play Store y Apple Store



Greenfest

Con la consigna ¡menos cosas, más música! Llegó en noviembre Greenfest, del primer festival digital de música por un consumo responsable.

Desde Greenpeace invitamos a la ciudadanía a buscar formas alternativas de consumir, por ejemplo, a través del trueque o intercambio con amigos y amigas, la adquisición de artículos de segunda mano como libros o zapatos, o la renta o préstamos de objetos que necesitamos pero que no necesariamente debemos comprar (como bicicletas, vestidos de fiesta, etc.). Podemos consumir y satisfacer nuestras necesidades sin comprar cosas nuevas. Otra gran idea es reparar y reacondicionar lo que ya tenemos en casa para extender su vida útil. No desechar, sino reparar.



El concierto contó como parte de su cartel la música de Santa Fe Klan, Lng/SHT, Vivir Quintana, Velarux y Pahua, quienes se unieron para grabar además una canción original conmemorativa. El evento logró más de 2 mil registros, y alrededor de 200 personas conectadas.

El concierto contó como parte de su cartel la música de Santa Fe Klan, Lng/SHT, Vivir Quintana, Velarux y Pahua, quienes se unieron para grabar además una canción original conmemorativa. El evento logró más de 2 mil registros, y alrededor de 200 personas conectadas.

VOLUNTARIADO

Los voluntarios son un grupo de personas apasionadas de todo México que prestan su tiempo y talento a la lucha por el medio ambiente. El voluntariado de Greenpeace México participa una variedad enorme de actividades: capacitaciones, entrenamientos, cabildeo político, investigación en campo, difusión de nuestras campañas, recolección de firmas para nuestras peticiones, activismo digital, acciones directas no violentas, talleres y pláticas sobre cómo proteger el medio ambiente, apariciones en medios y muchas otras actividades más.

En promedio, 301 voluntarias y voluntarios participaron activamente con Greenpeace México cada mes a lo largo de 2021.

Las y los voluntarios realizaron 637 actividades en total, a través de las cuales 4,304 personas fueron movilizadas. 6,775 horas en total fueron dedicadas al voluntariado, lo que equivale a \$719,118. Esto es un indicador del gran aporte de trabajo de voluntariado para el alcance de los objetivos de Greenpeace México.

GRUPOS LOCALES

Los Cabos
Campeche
Chihuahua
Ciudad de México
Culiacán
Guadalajara
Irapuato
Mérida
Monterrey
Morelia
Pachuca
Poza Rica
Puebla
San Luis Potosí
Toluca
Puebla
Xalapa



En 2021, Greenpeace México tuvo **17 grupos de voluntariado** activo organizando actividades y llevando a sus ciudades el mensaje de nuestras campañas actuales.

Adicionalmente, durante 2021 se inició una nueva forma de colaboración entre voluntariado y Greenpeace México. 25 voluntarios participaron de manera remota sin pertenecer a un grupo local, en labores de soporte y apoyo a diferentes áreas del staff de Greenpeace México. Mientras desarrollaban sus habilidades profesionales, impactaron a 10 proyectos de colaboración.

En enero, se estrenó el podcast “La Voz del Quetzal”, un espacio bimestral en el que comparten su experiencia desde la lucha del activismo. El podcast está disponible en 5 plataformas, y se han publicado 6 episodios a mayo del 2022.



- EP1 Así Comenzó Todo
- EP2 Corazón de Voluntari@
- EP3 Consumo Responsable
- EP4 Justicia Energética
- EP5 Aguas con el clima
- EP6 No Violencia Activa y Desobediencia Civil
- EP7 Tren Maya

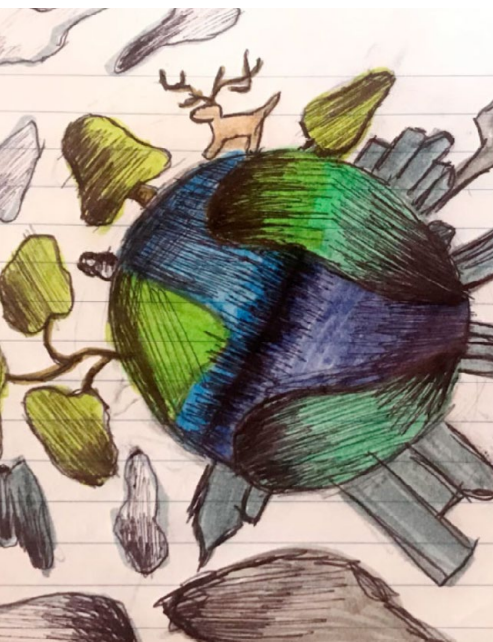
Producido, escrito y grabado por voluntarias y voluntarios de 5 estados, en este podcast se exponen nuestras campañas, consejos ecológicos y los valores con los que opera Greenpeace México.

ESCUELAS POR EL CLIMA



Las niñas y los niños no sólo están conscientes de la situación medioambiental en la que se encuentran, sino que son los más preocupados por ella, pues saben que heredarán el planeta. Desde Greenpeace México queremos mejorar su calidad de vida mediante la mejora de la calidad del aire, más espacios verdes, sistemas alternativos de transporte y más seguridad vial para caminar o ir en bici. Por eso, proponemos y fomentamos espacios en los que niños y niñas puedan construir la realidad que viven y formular sus propias propuestas promover sus derechos a la libre expresión, al juego, a la salud y a un medio ambiente sano.

Formamos alianzas con museos como el Museo Memoria y Tolerancia y Universum de la UNAM, y con medios de comunicación como Mamá Natural y Canal Once, que transmitió y compartió información sobre la calidad del aire entre sus audiencias infantiles tanto el televisor como de manera digital.



En el Museo Memoria y Tolerancia impartimos el primer taller de participación infantil del 2021, con la participación de más de 150 personas que aprendieron acerca de la calidad del aire y crearon materiales audiovisuales como obras de teatro, stop motion y canciones, en los que plasmaron su percepción del deterioro ambiental y la contaminación atmosférica en su localidad y en sus vidas.

Un equipo de voluntarios y voluntarias capacitados en educación para la infancia y cambio climático, realizaron gestiones con las escuelas interesadas en participar e impartieron talleres en el Estado de México y el Valle de Chalco, donde 22 participantes movilizaron a 415 niñas y niños en total.

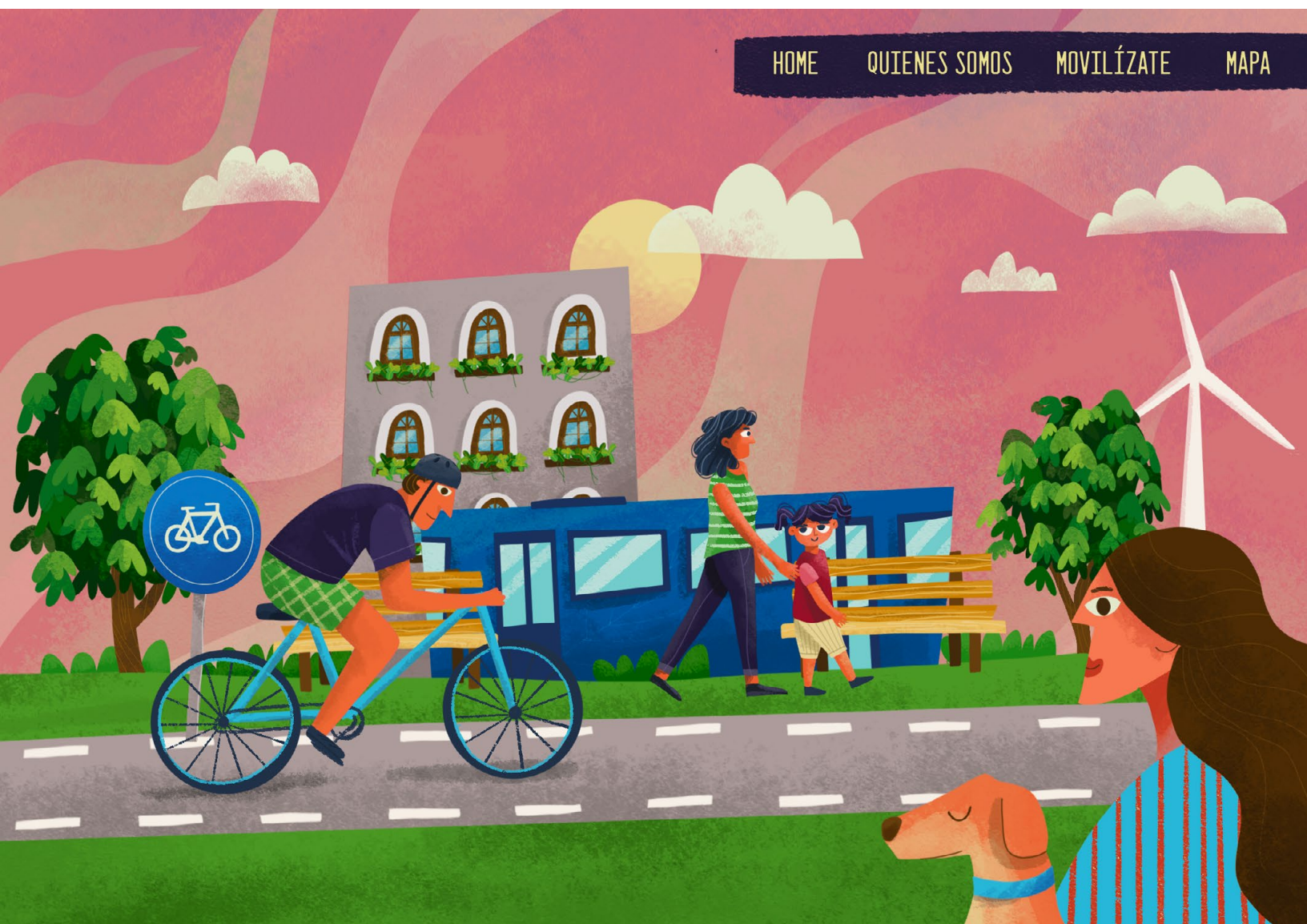


Los resultados de los talleres fueron claros y contundentes. Después de las 10 horas de duración del taller, los niños se sentían más empoderados y estaban mejor capacitados para hacer un cambio en su ambiente. Este impacto era aún más pronunciado cuando las mamás se involucraron también con el taller y aprendieron acerca del impacto negativo de los contaminantes ambientales en la salud de sus familias.

Sin embargo, la pandemia presentó el reto de que no todos los pequeños se encontraban presencialmente en sus escuelas ni podían acudir a nuestras sedes. Nuestro voluntariado se capacitó e innovó para poder llevar a cabo dinámicas pedagógicas de manera virtual y adaptaron el contenido del taller para poder darlo también a la distancia. De ese modo, alcanzamos a 393 niños y niñas que no hubieran podido tomar el taller de otra manera.

Todos los materiales necesarios para participar en el taller se encuentran disponibles en el sitio escuelasporelclima.org, donde los acompañamos con una guía para facilitar el taller, para garantizar el aprovechamiento de los vídeos y contenidos descargables. Además, creamos un grupo en Facebook para apoyar a los padres y madres de familia y facilitadores interesados en incentivar la participación infantil que cuenta con 213 personas activas.

escuelasporelclima.org



RECAUDACIÓN DE FONDOS

Los equipos de recaudación de Fondos de Greenpeace México no sólo tiene la responsabilidad de asegurar la independencia económica de la Organización, sino que también son un punto de contacto con la ciudadanía que educa, reta e inicia conversaciones sobre temas ambientales, de consumo y de estilo de vida.

Después de dos años en los que el número de donantes nuevos registrados disminuyera producto de la pandemia, 2021 cerró con nuevos panoramas para el equipo de recaudación de fondos. La distribución de la vacuna contra el Covid-19 marcó un parteaguas. El entorno económico y social se perciben aún difíciles, pero como humanidad, nos atrevemos este año a mirar hacia delante con optimismo.

Con la reapertura gradual de espacios públicos y comerciales, desde la segunda mitad del año, y siguiendo protocolos estrictos de sanidad y sana distancia, nuestros equipos de Diálogo Directo regresaron a las calles, a interactuar nuevamente con la gente para concientizarla acerca de nuestra misión.

Gráfica volumen nuevos socios 19-21

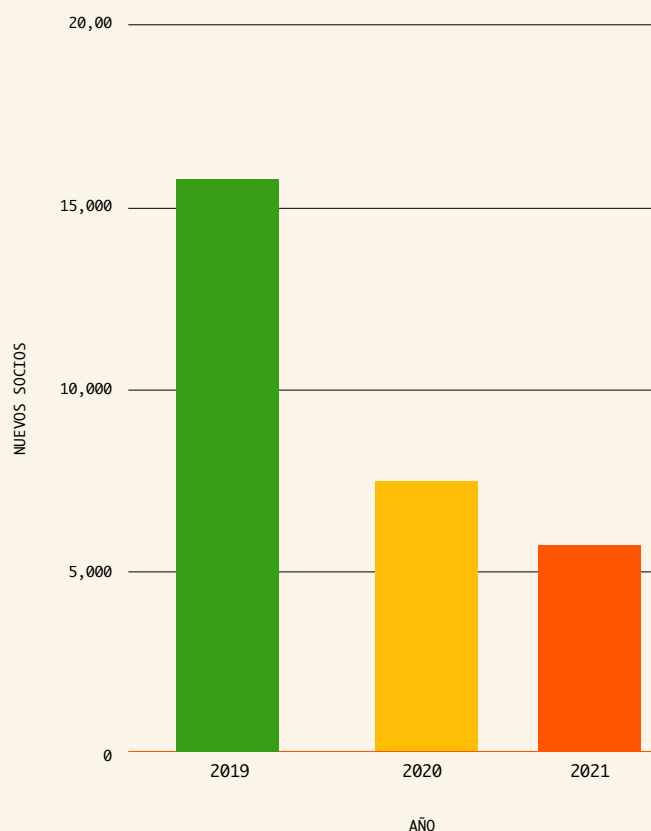


Tabla volumen nuevos socios 19-21

AÑO	NUEVOS SOCIOS	DONACIÓN MENSUAL
2019	15,753	\$262.00
2020	7,525	\$282.00
2021	5,601	\$277.00

Si bien los últimos años han sido complicados para la atracción de nuevos donantes, han sido también una oportunidad valiosa para replantear el modelo de financiamiento de Greenpeace México y sentar las bases para un modelo flexible, que no comprometa la independencia política y económica de la organización, pero que nos permita responsividad en tiempos de crisis.

Una de las medidas más importantes que hemos tomado para garantizar la sustentabilidad financiera es la diversificación de las fuentes de donantes. Si bien nuestros ingresos siempre provendrán de persona físicas comprometidas con el medio ambiente, durante 2021 trabajamos en alcanzar a las personas en diferentes espacios. Nuestros esfuerzos se volcaron a traer donantes no sólo cara a cara en espacios públicos, sino también a través de las líneas telefónicas y digitales.

Tabla distribución canal de ingreso de socios

AÑO	CANAL DE INGRESO	SOCIOS NUEVOS	PARTICIPACIÓN
2019	Diálogo Directo	12,797	81.24%
	Telemarketing	2,428	15.41%
	Digital	528	3.35%
Total		15,753	
2020	Diálogo Directo	4,440	59.12%
	Telemarketing	2,362	31.45%
	Digital	708	9.43%
Total		7,510	
2021	Diálogo Directo	2,585	46.19%
	Telemarketing	2,010	35.91%
	Digital	794	14.19%
	Reactivación	207	3.70%
Total		5,597	

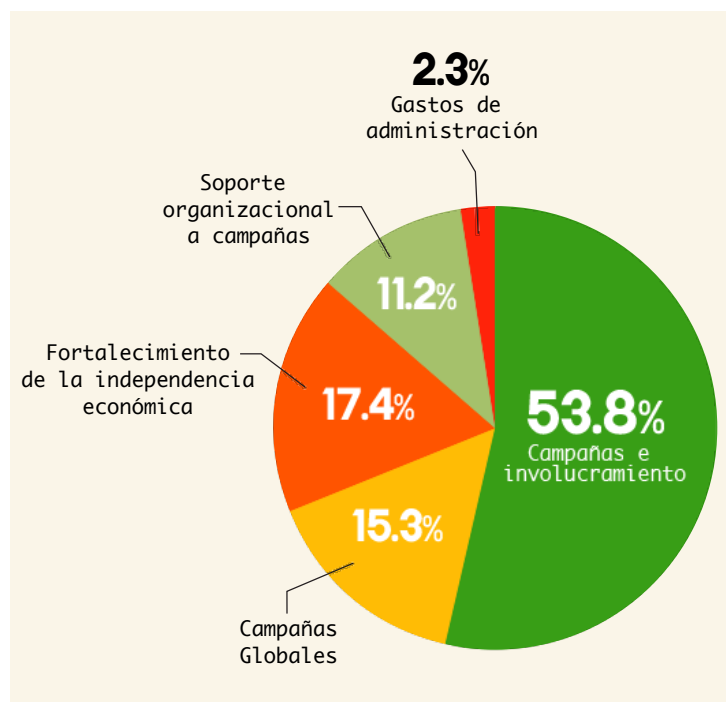
En este contexto, queda en evidencia el valor de la contribución de quienes han apoyando a Greenpeace México desde hace años.

DE NO HABER SIDO POR LA CONSTANCIA DE NUESTROS SOCIAS Y SOCIOS DONADORES, Greenpeace México hubiera dejado de existir.

La confianza que depositan en Greenpeace México y que refrendan mes con mes mediante su aportación es lo que permite que el equipo continúe labores. La constancia de estas donaciones nos permite poder planear campañas y tener certeza de que, aunque la batalla sea larga, estaremos aquí todo el tiempo que sea necesario hasta garantizar un mundo verde y justo.

Nuestro compromiso con los socios y socias donadores es ser guardianes de su contribución y maximizar el impacto que tiene su apoyo en nuestras campañas a favor del planeta. Nuestro objetivo es ser una organización transparente y efectiva, que les garantice poner al medio ambiente por encima de cualquier interés.

RUBRO	GASTOS 2021
Campañas en involucramiento	\$43,339,399
Campañas Globales	\$12,296,000
Fortalecimiento de la independencia económica	\$14,000,702
Soporte organizacional a campañas	\$9,004,142
Gastos de administración	\$1,865,046
	\$80,505,289



A member of
mgjworldwide **ZESATI**
contadores

8 de abril de 2022

A LOS SEÑORES ASOCIADOS DE
GREENPEACE MÉXICO, A. C.

Hemos llevado a cabo la auditoría de los estados financieros de **GREENPEACE MÉXICO, A. C.** por el ejercicio que terminó el 31 de diciembre de 2021, y derivado de ello informamos a ustedes que la Organización ha cumplido con sus Obligaciones, incluyendo las relativas para continuar como Donataria autorizada, autorización que fue publicada en el Diario Oficial de la Federación el 12 de enero de 2021; asimismo informamos que los recursos recibidos fueron utilizados para llevar a cabo las actividades propias del objeto social de la Organización, las cuales son: Promover entre la población la prevención y control de la contaminación del agua, del aire y del suelo, la protección al ambiente y la preservación y restauración del equilibrio ecológico.

Atentamente



C. P. C. Alberto Hernández Hernández
Socio

Despacho Zesati y Compañía, S.C.

Centro de Negocios Polanco

Laguna de Términos 221, Piso 12 oficina A-1208. Col. Granada, CDMX. México CP. 11520
www.zesati.com.mx zesati@zesati.com.mx Tel: +52 (55) 2122 2270